

**UCHWAŁA NR XII/68/2025
RADY GMINY GIZAŁKI**

z dnia 24 lutego 2025 r.

**w sprawie miejscowego planu zagospodarowania przestrzennego dla wybranych terenów położonych
w obrębie geodezyjnym Tomice**

Na podstawie art. 18 ust. 2 pkt 5 ustawy z dnia 8 marca 1990 r. o samorządzie gminnym (t.j. Dz. U. z 2024 r. poz. 1465 z późn. zm.) oraz art. 20 ust. 1 ustawy z dnia 27 marca 2003 r. o planowaniu i zagospodarowaniu przestrzennym (t.j. Dz. U. z 2024 r. poz. 1130 z późn. zm.), w związku z art. 67 ust. 3 ustawy z dnia 7 lipca 2023 r. o zmianie ustawy o planowaniu i zagospodarowaniu przestrzennym oraz niektórych innych ustaw (Dz. U. z 2023 r. poz. 1688 z późn. zm.), Rada Gminy Gizałki uchwala, co następuje:

§ 1. 1. Uchwala się miejscowy plan zagospodarowania przestrzennego dla wybranych terenów położonych w obrębie geodezyjnym Tomice, zwany dalej „planem”, po stwierdzeniu, że nie narusza on ustaleń „Studium uwarunkowań i kierunków zagospodarowania przestrzennego gminy Gizałki” uchwalonego Uchwałą Nr XXV/65/2000 z dnia 29 grudnia 2000 r. z późn. zm.

2. Granicę obszaru objętego planem miejscowym określa rysunek planu.

3. Integralnymi częściami uchwały są:

- 1) rysunek planu, zatytułowany „Miejscowy plan zagospodarowania przestrzennego dla wybranych terenów położonych w obrębie geodezyjnym Tomice” wraz z wrysem ze Studium uwarunkowań i kierunków zagospodarowania przestrzennego gminy Gizałki – w skali 1:2000 – załącznik nr 1;
- 2) rozstrzygnięcie Rady Gminy Gizałki w sprawie rozpatrzenia uwag wniesionych do projektu miejscowego planu zagospodarowania przestrzennego wyłożonego do publicznego wglądu – załącznik nr 2;
- 3) rozstrzygnięcie Rady Gminy Gizałki o sposobie realizacji zapisanych w planie zadań z zakresu infrastruktury technicznej oraz zasadach ich finansowania należących do zadań własnych gminy – załącznik nr 3;
- 4) dane przestrzenne w postaci dokumentu elektronicznego GML – załącznik nr 4.

**Rozdział 1.
Przepisy ogólne**

§ 2. Ilekroć w dalszych przepisach niniejszej uchwały jest mowa o:

- 1) budynku garażowo-gospodarczym – należy przez to rozumieć budynek garażowy, gospodarczy lub łączący obie funkcje;
- 2) dachu płaskim – należy przez to rozumieć dach o kącie nachylenia połaci dachowych do 12°;
- 3) nieprzekraczalnej linii zabudowy – należy przez to rozumieć linię określoną rysunkiem planu, wyznaczającą najbliższe usytuowanie budynku i wiaty względem linii rozgraniczającej tereny o różnym przeznaczeniu lub różnych zasadach zagospodarowania;
- 4) powierzchni zabudowy – należy przez to rozumieć, wyrażony w procentach, stosunek powierzchni budynków mierzonej po obrysie rzutu poziomego ścian zewnętrznych i wiat do powierzchni działki budowlanej;
- 5) przepisach odrębnych – należy przez to rozumieć przepisy ustaw wraz z aktami wykonawczymi;
- 6) terenie – należy przez to rozumieć obszar o określonym przeznaczeniu i zasadach zagospodarowania, wyznaczony na rysunku planu liniami rozgraniczającymi.

§ 3. Następujące oznaczenia graficzne na rysunku planu są obowiązującymi ustaleniami planu:

- 1) granica obszaru objętego planem;
- 2) linie rozgraniczające tereny o różnym przeznaczeniu lub różnych zasadach zagospodarowania;

- 3) przeznaczenie terenów oznaczone symbolami graficznymi i literowymi;
- 4) nieprzekraczalne linie zabudowy;
- 5) obiekt zabytkowy ujęty w gminnej ewidencji zabytków;
- 6) strefy „OW” ochrony konserwatorskiej zewidencjonowanych stanowisk archeologicznych;
- 7) granica strefy sanitarnej cmentarza;
- 8) granica strefy ochronnych elektrowni wiatrowej.

§ 4. Ustala się następujące przeznaczenie terenów:

- 1) tereny zabudowy mieszkaniowej jednorodzinnej oznaczone symbolami 1MN, 2MN, 3MN;
- 2) tereny zabudowy mieszkaniowej jednorodzinnej lub usług oznaczone symbolami 1MN-U, 2MN-U, 3MN-U, 4MN-U, 5MN-U, 6MN-U, 7MN-U;
- 3) tereny zabudowy zagrodowej oznaczone symbolami 1RZM, 2RZM, 3RZM, 4RZM, 5RZM, 6RZM, 7RZM, 8RZM, 9RZM;
- 4) teren usług oznaczony symbolem U;
- 5) teren usług edukacji oznaczony symbolem UE;
- 6) teren usług lub produkcji oznaczony symbolem U-P;
- 7) tereny lasów oznaczone symbolami 1L, 2L, 3L;
- 8) tereny gruntów ornych oraz upraw oznaczone symbolami 1RNR, 2RNR, 3RNR, 4RNR;
- 9) tereny łąk i pastwisk oznaczone symbolami 1RNL, 2RNL, 3RNL, 4RNL, 5RNL;
- 10) teren drogi dojazdowej oznaczony symbolem KDD;
- 11) tereny komunikacji drogowej wewnętrznej oznaczone symbolami 1KR, 2KR, 3KR, 4KR.

§ 5. W zakresie zasad ochrony i kształtowania ładu przestrzennego:

- 1) ustala się lokalizację zabudowy zgodnie z wyznaczonymi na rysunku planu nieprzekraczalnymi liniami zabudowy, przy czym:
 - a) okap, gzyms, balkon, daszek nad wejściem, taras, schody zewnętrzne, pochylnia lub rampa nie może przekroczyć wyznaczonej linii zabudowy w kierunku linii rozgraniczającej o więcej niż 1,5 m,
 - b) dopuszcza się nadbudowę i przebudowę istniejących budynków lub ich części położonych pomiędzy liniami zabudowy a liniami rozgraniczającymi tereny o różnym przeznaczeniu lub różnych zasadach zagospodarowania wyznaczonymi na rysunku planu,
 - c) dopuszcza się rozbudowę istniejących budynków z zachowaniem ustaleń planu dotyczących linii zabudowy,
 - d) dopuszcza się lokalizację urządzeń infrastruktury technicznej, w tym stacji transformatorowych i gazowych, przed wyznaczonymi liniami zabudowy, przy zachowaniu odległości określonych dla lokalizacji obiektów budowlanych od zewnętrznej krawędzi jezdni wynikających z przepisów odrębnych oraz w sposób nieograniczający widoczności i czytelności oznakowania dla uczestników ruchu drogowego;
- 2) dopuszcza się lokalizację budynków garażowo-gospodarczych i wiat w odległości 1,5 m od granicy z działkami sąsiednimi lub bezpośrednio przy tej granicy;
- 3) dopuszcza się realizację zabudowy na istniejących działkach niespełniających minimalnej powierzchni nowo wydzielanej działki budowlanej określonej w ustaleniach szczegółowych dla poszczególnych terenów;
- 4) zakazuje się lokalizacji obiektów handlowych o powierzchni sprzedaży przekraczającej 2 000 m².

§ 6. W zakresie zasad ochrony środowiska, przyrody i krajobrazu ustala się:

- 1) zakaz lokalizowania przedsięwzięć mogących zawsze znacząco oddziaływać na środowisko określonych w przepisach odrębnych na terenach oznaczonych symbolami MN, MN-U, U, UE, U-P, z wyjątkiem inwestycji celu publicznego;
- 2) zakaz lokalizowania przedsięwzięć mogących zawsze lub potencjalnie znacząco oddziaływać na środowisko określonych w przepisach odrębnych na terenach oznaczonych symbolami RZM, z wyjątkiem:
 - a) chowu lub hodowli zwierząt w liczbie nie większej niż 125 dużych jednostek przeliczeniowych inwentarza na terenach oznaczonych symbolami 1RZM, 3RZM, 8RZM,
 - b) inwestycji celu publicznego;
- 3) zakaz lokalizacji zakładów o zwiększonym lub dużym ryzyku wystąpienia poważnych awarii określonych w przepisach odrębnych;
- 4) w zakresie ochrony gruntów i wód – nakaz uwzględnienia budowy i przebudowy urządzeń melioracji wodnych w trakcie prowadzenia prac związanych z zagospodarowaniem terenów;
- 5) w zakresie ochrony powietrza atmosferycznego – stosowanie ograniczeń lub zakazów w zakresie eksploatacji instalacji, w których następuje spalanie paliw dla celów grzewczych zgodnie z przepisami odrębnymi;
- 6) w zakresie ochrony przed hałasem:
 - a) nakaz zachowania dopuszczalnych poziomów hałasu określonych w przepisach odrębnych, na terenach oznaczonych symbolami:
 - MN jak dla terenów zabudowy mieszkaniowej jednorodzinnej,
 - MN-U jak dla terenów mieszkaniowo-usługowych,
 - RZM jak dla terenów zabudowy zagrodowej,
 - UE jak dla terenów zabudowy związanej ze stałym lub czasowym pobytem dzieci i młodzieży,
 - b) nakaz ograniczania emisji hałasu z poszczególnych terenów objętych planem w sposób zapewniający zachowanie akustycznych standardów jakości środowiska na terenach podlegających ochronie akustycznej zlokalizowanych w sąsiedztwie;
- 7) w zakresie gospodarowania odpadami – nakaz zagospodarowania odpadów zgodnie z regulaminem utrzymania czystości i porządku w gminie oraz przepisami odrębnymi;
- 8) w zakresie ochrony przed oddziaływaniem pól elektromagnetycznych i promieniowania niejonizującego:
 - a) zakaz lokalizacji budynków mieszkalnych i innych przeznaczonych na stały pobyt ludzi oraz nasadzeń zieleni wysokiej w obrębie pasów technicznych napowietrznych linii elektroenergetycznych średniego napięcia,
 - b) w przypadku skablowania linii elektroenergetycznych nie obowiązują ustalenia zawarte w lit. a).

§ 7. W zakresie zasad kształtowania krajobrazu ustala się nakaz kształtowania zabudowy i zagospodarowania terenów zgodnie z ustaleniami niniejszej uchwały.

§ 8. W zakresie zasad ochrony dziedzictwa kulturowego i zabytków, w tym krajobrazów kulturowych, oraz dóbr kultury współczesnej ustala się:

- 1) w zakresie ochrony zabytków:
 - a) ochronę obiektu zabytkowego ujętego w gminnej ewidencji zabytków: Tomice, ul. Kręta 8 – budynek mieszkalny,
 - b) dla ochrony obiektu zabytkowego ujętego w ewidencji zabytków:
 - nakaz zachowania istniejącego obiektu zabytkowego,
 - nakaz uwzględnienia przepisów odrębnych w zakresie ochrony zabytków i opieki nad zabytkami podczas realizacji inwestycji;
- 2) w zakresie ochrony archeologicznego dziedzictwa kulturowego:

- a) strefy „OW” ochrony konserwatorskiej zewidencjonowanych stanowisk archeologicznych zgodnie z rysunkiem planu, obejmujące:
- st. 2 w miejscowości Tomice, AZP 60-35/20 (cmentarzysko, kultura łużycka, HaC),
 - st. 6 w miejscowości Tomice, AZP 60-35/19 (osada, XIII-XV w.),
 - st. 7 w miejscowości Tomice, AZP 60-35/22 (śląd osadniczy, datowanie niepewne),
- b) dla ochrony archeologicznego dziedzictwa w granicach stref „OW” ochrony konserwatorskiej zewidencjonowanych stanowisk archeologicznych nakaz uwzględnienia przepisów odrębnych w zakresie ochrony zabytków i opieki nad zabytkami podczas realizacji inwestycji;
- 3) nie określa się zasad ochrony dóbr kultury współczesnej z uwagi na brak takich obiektów na obszarze objętym planem.

§ 9. Nie określa się wymagań wynikających z potrzeby kształtowania przestrzeni publicznych.

§ 10. W zakresie granic i sposobów zagospodarowania terenów lub obiektów podlegających ochronie na podstawie przepisów odrębnych, terenów górniczych, obszarów szczególnego zagrożenia powodzią, obszarów osuwania się mas ziemnych, krajobrazów priorytetowych określonych w audycie krajobrazowym oraz planach zagospodarowania przestrzennego województwa, ustala się nakaz uwzględnienia ograniczeń określonych w przepisach odrębnych, wynikających z położenia terenów objętym planem w zasięgu Głównego Zbiornika Wód Podziemnych nr 311.

§ 11. W zakresie szczegółowych zasad i warunków scalania i podziału nieruchomości objętych planem:

- 1) nie wskazuje się terenów do objęcia scaleniem i podziałem, zgodnie z przepisami odrębnymi;
- 2) dopuszcza się scalanie i podział nieruchomości zgodnie z przepisami odrębnymi, przy czym:
 - a) parametry działki nie mogą być mniejsze niż określone w ustaleniach szczegółowych dla poszczególnych terenów, z wyjątkiem działek wydzielanych dla realizacji sieci i urządzeń infrastruktury technicznej, dróg, dojazdów i dojść,
 - b) dla terenów innych niż rolnicze i leśne, dla których w ustaleniach szczegółowych nie określono szczegółowych zasad i warunków scalania i podziału nieruchomości, ustala się parametry działek uzyskanych w wyniku scalania i podziału nieruchomości:
 - minimalna powierzchnia – 2 m²,
 - minimalna szerokość frontu – 2,0 m,
 - kąt położenia granic w stosunku do pasa drogowego – od 60° do 120°.

§ 12. W zakresie szczególnych warunków zagospodarowania terenu oraz ograniczeń w ich użytkowaniu, w tym zakazu zabudowy ustala się:

- 1) pasy techniczne napowietrznych linii elektroenergetycznych średniego napięcia 15 kV o szerokości po 5,0 m od rzutu poziomego skrajnego przewodu linii w obie strony, w których obowiązują ograniczenia określone w § 6 pkt 8;
- 2) strefę sanitarną cmentarza, w której obowiązuje nakaz uwzględnienia ograniczeń w zagospodarowaniu i zabudowie wynikających z przepisów odrębnych;
- 3) strefy ochronne elektrowni wiatrowych, w których obowiązuje zakaz lokalizacji budynków z pomieszczeniami przeznaczonymi na stały pobyt ludzi.

§ 13. W zakresie zasad modernizacji, rozbudowy i budowy systemów komunikacji i infrastruktury technicznej ustala się:

- 1) w zakresie komunikacji:
 - a) nakaz zachowania istniejącego układu komunikacyjnego z dopuszczeniem jego rozbudowy zgodnie z ustaleniami niniejszej uchwały;
 - b) obsługę komunikacyjną terenów objętych planem poprzez:

- układ drogi dojazdowej oraz dróg wewnętrznych powiązanych z zewnętrznym układem komunikacyjnym,
- przyległą drogę wojewódzką dla terenów nieposiadających bezpośredniego dostępu do dróg publicznych niższych klas technicznych lub dróg wewnętrznych,
- przyległe drogi publiczne i wewnętrzne położone poza granicami obszaru objętego planem,

c) parametry terenu drogi zbiorczej oznaczonego symbolem KDD:

- szerokość w liniach rozgraniczających zgodnie z rysunkiem planu,
- dopuszczenie lokalizacji dróg dla pieszych, dróg dla pieszych i rowerów lub dróg dla rowerów,
- dopuszczenie lokalizacji miejsc postojowych,
- dopuszczenie lokalizacji sieci i urządzeń infrastruktury technicznej,

d) parametry terenów komunikacji drogowej wewnętrznej oznaczonych symbolami 1KR, 2KR, 3KR, 4KR:

- lokalizację dróg wewnętrznych,
- szerokość w liniach rozgraniczających zgodnie z rysunkiem planu,
- dopuszczenie lokalizacji miejsc postojowych,
- dopuszczenie lokalizacji sieci i urządzeń infrastruktury technicznej,

e) minimalną liczbę miejsc postojowych zlokalizowanych w obrębie działki budowlanej:

- 2 stanowiska postojowe – na każdy lokal mieszkalny,
- 3 stanowiska postojowe – na każde 100 m² powierzchni użytkowej biur,
- 5 stanowisk postojowych – na każde 100 m² powierzchni użytkowej w obiektach handlowych,
- 3 stanowiska postojowe – na każde 10 miejsc w obiektach gastronomicznych,
- 5 stanowisk postojowych – na każde 10 miejsc noclegowych w obiektach hotelowych,
- 1 stanowisko postojowe – na każde 100 m² powierzchni użytkowej obiektów produkcyjnych, składów i magazynów oraz budynków usługowych innych niż wymienione wyżej,

f) nakaz wyznaczenia odpowiedniej liczby miejsc postojowych dla pojazdów zaopatrzonych w kartę parkingową zgodnie z przepisami odrębnymi;

2) w zakresie zaopatrzenia w wodę:

- a) zaopatrzenie w wodę z sieci wodociągowej,
- b) dopuszczenie zaopatrzenia w wodę z ujęć indywidualnych zgodnie z przepisami odrębnymi,
- c) nakaz zapewnienia wody dla celów przeciwpożarowych;

3) w zakresie odprowadzenia ścieków:

- a) docelowe odprowadzenie ścieków do kanalizacji sanitarnej zgodnie z przepisami odrębnymi,
- b) do czasu budowy kanalizacji sanitarnej dopuszczenie stosowania szczelnych zbiorników bezodpływowych zgodnie z przepisami odrębnymi,
- c) dopuszczenie odprowadzania ścieków bytowych do przydomowych oczyszczalni ścieków zgodnie z przepisami odrębnymi;

4) w zakresie odprowadzenia wód opadowych i roztopowych – zagospodarowanie wód opadowych i roztopowych na własnym terenie lub ich odprowadzanie do kanalizacji deszczowej, dołów chłonnych lub do zbiorników retencyjnych zgodnie z przepisami odrębnymi;

5) w zakresie zaopatrzenia w gaz:

- a) docelowe podłączenie terenów objętych planem do sieci gazowej,
- b) dopuszczenie lokalizacji stacji gazowych z zapewnieniem dostępu do dróg publicznych;

6) w zakresie zaopatrzenia w energię elektryczną:

- a) zaopatrzenie w energię elektryczną z istniejącej sieci elektroenergetycznej lub z odnawialnych źródeł energii zgodnie z przepisami odrębnymi,
- b) dopuszczenie zachowania istniejącej sieci elektroenergetycznej, z możliwością jej przebudowy, rozbudowy i rozbiórki lub skablowania,
- c) dopuszczenie lokalizacji stacji transformatorowych z zapewnieniem dostępu do dróg publicznych.

§ 14. Nie określa się sposobu i terminu tymczasowego zagospodarowania, urządzania i użytkowania terenów.

Rozdział 2. **Przepisy szczegółowe**

§ 15. W zakresie zasad kształtowania zabudowy oraz wskaźników zagospodarowania terenu, na terenach oznaczonych symbolami 1MN, 2MN, 3MN:

- 1) dopuszcza się zachowanie istniejącej zabudowy z możliwością jej przebudowy, rozbudowy i nadbudowy oraz zmiany sposobu użytkowania przy zastosowaniu parametrów określonych w niniejszym paragrafie;
- 2) dopuszcza się lokalizację:
 - a) budynków mieszkalnych jednorodzinnych,
 - b) budynków garażowo-gospodarczych i wiat,
 - c) sieci i urządzeń infrastruktury technicznej,
 - d) dojeżdź, dojazdów i miejsc postojowych;
- 3) ustala się wskaźniki zagospodarowania terenu:
 - a) wskaźnik intensywności zabudowy:
 - maksymalny – 1,20,
 - minimalny – 0,00,
 - b) maksymalna powierzchnia zabudowy – 40%,
 - c) minimalny udział procentowy powierzchni biologicznie czynnej w odniesieniu do powierzchni działki budowlanej – 30%;
- 4) ustala się zasady kształtowania zabudowy:
 - a) maksymalna wysokość:
 - budynku mieszkalnego jednorodzinnego – nie więcej niż 10,0 m,
 - budynku garażowo-gospodarczego i wiaty – nie więcej niż 6,0 m,
 - b) maksymalna liczba kondygnacji:
 - dla budynku mieszkalnego jednorodzinnego – dwie kondygnacje nadziemne,
 - dla budynku garażowo-gospodarczego – jedna kondygnacja nadziemna,
 - c) dopuszcza się podpiwniczenie budynków, przy czym poziom posadzki parteru należy sytuować na wysokości nieprzekraczającej 1,0 m nad poziomem terenu,
 - d) geometria dachu:
 - dla budynku mieszkalnego jednorodzinnego – dachy strome dwu- lub wielospadowe o nachyleniu 25°-45°,
 - dla budynku garażowo-gospodarczego i wiaty – dachy płaskie lub strome jedno- lub dwuspadowe o nachyleniu 20°-45°,
 - e) pokrycie dachów stromych – dachówka, materiały imitujące dachówkę w kolorach od ceglanego do brązowego, grafitowym lub czarnym,

- f) w przypadku przebudowy i rozbudowy istniejącej zabudowy dopuszcza się zachowanie istniejącej formy i pokrycia dachu;
- 5) ustala się parametry działek uzyskanych w wyniku scalania i podziału nieruchomości:
- a) minimalna powierzchnia – 800 m²,
 - b) minimalna szerokość frontu – 18,0 m,
 - c) kąt położenia granic w stosunku do pasa drogowego – od 75° do 105°;
- 6) ustala się minimalną powierzchnię nowo wydzielanych działek budowlanych – 800 m², z wyjątkiem działek wydzielanych dla realizacji sieci i urządzeń infrastruktury technicznej, dojazdów i dojazdów, powiększenia nieruchomości sąsiedniej oraz regulacji granic pomiędzy nieruchomościami.

§ 16. W zakresie zasad kształtowania zabudowy oraz wskaźników zagospodarowania terenu, na terenach oznaczonych symbolami 1MN-U, 2MN-U, 3MN-U, 4MN-U, 5MN-U, 6MN-U, 7MN-U:

- 1) dopuszcza się zachowanie istniejącej zabudowy z możliwością jej przebudowy, rozbudowy i nadbudowy oraz zmiany sposobu użytkowania przy zastosowaniu parametrów określonych w niniejszym paragrafie;
- 2) dopuszcza się lokalizację:
 - a) budynków mieszkalnych jednorodzinnych,
 - b) budynków mieszkalno-usługowych,
 - c) budynków usługowych,
 - d) budynków garażowo-gospodarczych i wiat,
 - e) sieci i urządzeń infrastruktury technicznej,
 - f) dojazdów, dojazdów i miejsc postojowych;
- 3) ustala się wskaźniki zagospodarowania terenu:
 - a) wskaźnik intensywności zabudowy:
 - maksymalny – 1,20,
 - minimalny – 0,00,
 - b) maksymalna powierzchnia zabudowy – 40%,
 - c) minimalny udział procentowy powierzchni biologicznie czynnej w odniesieniu do powierzchni działki budowlanej – 30%;
- 4) ustala się zasady kształtowania zabudowy:
 - a) maksymalna wysokość:
 - budynku mieszkalnego jednorodzinnego, budynku mieszkalno-usługowego i budynku usługowego – nie więcej niż 10,0 m,
 - budynku garażowo-gospodarczego i wiaty – nie więcej niż 6,0 m,
 - b) maksymalna liczba kondygnacji:
 - dla budynku mieszkalnego jednorodzinnego, budynku mieszkalno-usługowego i budynku usługowego – dwie kondygnacje nadziemne,
 - dla budynku garażowo-gospodarczego – jedna kondygnacja nadziemna,
 - c) dopuszcza się podpiwniczenie budynków, przy czym poziom posadzki parteru należy sytuować na wysokości nieprzekraczającej 1,0 m nad poziomem terenu,
 - d) geometria dachu:
 - dla budynku mieszkalnego jednorodzinnego, budynku mieszkalno-usługowego i budynku usługowego – dachy strome dwu- lub wielospadowe o nachyleniu 25°-45°,

- dla budynku garażowo-gospodarczego i wiaty – dachy płaskie lub strome jedno- lub dwuspadowe o nachyleniu 20°-45°,

e) pokrycie dachów stromych – dachówka, materiały imitujące dachówkę w kolorach od ceglanego do brązowego, grafitowym lub czarnym,

f) w przypadku przebudowy i rozbudowy istniejącej zabudowy dopuszcza się zachowanie istniejącej formy i pokrycia dachu;

5) ustala się parametry działek uzyskanych w wyniku scalania i podziału nieruchomości:

a) minimalna powierzchnia – 800 m²,

b) minimalna szerokość frontu – 18,0 m,

c) kąt położenia granic w stosunku do pasa drogowego – od 75° do 105°;

6) ustala się minimalną powierzchnię nowo wydzielanych działek budowlanych – 800 m², z wyjątkiem działek wydzielanych dla realizacji sieci i urządzeń infrastruktury technicznej, dojazdów i dojazdów, powiększenia nieruchomości sąsiedniej oraz regulacji granic pomiędzy nieruchomościami.

§ 17. W zakresie zasad kształtowania zabudowy oraz wskaźników zagospodarowania terenu, na terenach oznaczonych symbolami 1RZM, 2RZM, 3RZM, 4RZM, 5RZM, 6RZM, 7RZM, 8RZM, 9RZM:

1) dopuszcza się zachowanie istniejącej zabudowy z możliwością jej przebudowy, rozbudowy i nadbudowy oraz zmiany sposobu użytkowania przy zastosowaniu parametrów określonych w niniejszym paragrafie;

2) dopuszcza się lokalizację:

a) budynków mieszkalnych w zabudowie zagrodowej,

b) budynków inwentarskich,

c) budynków garażowo-gospodarczych i wiat,

d) budowli rolniczych,

e) sieci i urządzeń infrastruktury technicznej,

f) dróg dojazdowych do gruntów rolnych;

3) ustala się wskaźniki zagospodarowania terenu:

a) wskaźnik intensywności zabudowy:

- maksymalny – 1,20,

- minimalny – 0,00,

b) maksymalna powierzchnia zabudowy – 40%,

c) minimalny udział procentowy powierzchni biologicznie czynnej w odniesieniu do powierzchni działki budowlanej – 30%;

4) ustala się zasady kształtowania zabudowy:

a) maksymalna wysokość:

- budynku mieszkalnego – nie więcej niż 10,0 m,

- budynku inwentarskiego – nie więcej niż 10,0 m,

- budynku garażowo-gospodarczego i wiaty – nie więcej niż 10,0 m,

- budowli rolniczych – nie więcej niż 26,0 m,

b) maksymalna liczba kondygnacji:

- dla budynku mieszkalnego – dwie kondygnacje nadziemne,

- dla budynku inwentarskiego – dwie kondygnacje nadziemne,

- dla budynku garażowo-gospodarczego – jedna kondygnacja nadziemna,

- c) dopuszcza się podpiwniczenie budynków, przy czym poziom posadzki parteru należy sytuować na wysokości nieprzekraczającej 1,0 m nad poziomem terenu,
 - d) geometria głównych połaci dachowych:
 - dla budynku mieszkalnego – dachy strome dwu- lub wielospadowe o nachyleniu 25°-45°,
 - dla budynku inwentarskiego, budynku garażowo-gospodarczego i wiaty – dachy płaskie lub strome jedno- lub dwuspadowe o nachyleniu 20°-45°, z dopuszczeniem dachów łukowych,
 - e) pokrycie dachów stromych – dachówka, materiały imitujące dachówkę w kolorach od ceglanego do brązowego, grafitowym lub czarnym,
 - f) w przypadku przebudowy i rozbudowy istniejącej zabudowy dopuszcza się zachowanie istniejącej formy i pokrycia dachu;
- 5) ustala się minimalną powierzchnię nowo wydzielanej działki budowlanej – zgodnie z przepisami odrębnymi.

§ 18. W zakresie zasad kształtowania zabudowy oraz wskaźników zagospodarowania terenu, na terenie oznaczonym symbolem U:

- 1) dopuszcza się zachowanie istniejącej zabudowy z możliwością jej przebudowy, rozbudowy i nadbudowy oraz zmiany sposobu użytkowania przy zastosowaniu parametrów określonych w niniejszym paragrafie;
- 2) dopuszcza się lokalizację:
 - a) budynków usługowych,
 - b) budynków garażowo-gospodarczych i wiat,
 - c) sieci i urządzeń infrastruktury technicznej,
 - d) dojeżdż, dojazdów i miejsc postojowych;
- 3) ustala się wskaźniki zagospodarowania terenu:
 - a) wskaźnik intensywności zabudowy:
 - maksymalny – 2,00,
 - minimalny – 0,00,
 - b) maksymalna powierzchnia zabudowy – 50%,
 - c) minimalny udział procentowy powierzchni biologicznie czynnej w odniesieniu do powierzchni działki budowlanej – 20%;
- 4) ustala się zasady kształtowania zabudowy:
 - a) maksymalna wysokość:
 - budynku usługowego – nie więcej niż 15,0 m,
 - budynku garażowo-gospodarczego i wiaty – nie więcej niż 6,0 m,
 - b) maksymalna liczba kondygnacji:
 - dla budynku usługowego – trzy kondygnacje nadziemne,
 - dla budynku garażowo-gospodarczego – jedna kondygnacja nadziemna,
 - c) dopuszcza się podpiwniczenie budynków, przy czym poziom posadzki parteru należy sytuować na wysokości nieprzekraczającej 1,0 m nad poziomem terenu,
 - d) geometria głównych połaci dachowych:
 - dla budynku usługowego – dachy płaskie lub strome dwu- lub wielospadowe o nachyleniu 25°-45°,
 - dla budynku garażowo-gospodarczego i wiaty – dachy płaskie lub strome jedno- lub dwuspadowe o nachyleniu 20°-45°,

- e) pokrycie dachów stromych – dachówka, materiały imitujące dachówkę lub blacha w kolorach od ceglanego do brązowego, grafitowym lub czarnym,
 - f) w przypadku przebudowy i rozbudowy istniejącej zabudowy dopuszcza się zachowanie istniejącej formy i pokrycia dachu;
- 5) ustala się parametry działek uzyskanych w wyniku scalania i podziału nieruchomości:
- a) minimalna powierzchnia – 800 m²,
 - b) minimalna szerokość frontu – 18,0 m,
 - c) kąt położenia granic w stosunku do pasa drogowego – od 75° do 105°;
- 6) ustala się minimalną powierzchnię nowo wydzielanych działek budowlanych – 800 m², z wyjątkiem działek wydzielanych dla realizacji sieci i urządzeń infrastruktury technicznej, dojazdów i dojść, powiększenia nieruchomości sąsiedniej oraz regulacji granic pomiędzy nieruchomościami.

§ 19. W zakresie zasad kształtowania zabudowy oraz wskaźników zagospodarowania terenu, na terenie oznaczonym symbolem UE:

- 1) dopuszcza się zachowanie istniejącej zabudowy z możliwością jej przebudowy, rozbudowy i nadbudowy oraz zmiany sposobu użytkowania przy zastosowaniu parametrów określonych w niniejszym paragrafie;
- 2) dopuszcza się lokalizację:
 - a) budynków usługowych o funkcji oświaty, wychowania, kultury, sportu i rekreacji,
 - b) budynków garażowo-gospodarczych i wiat,
 - c) boisk sportowych, placów zabaw dla dzieci i innych urządzeń sportowo-rekreacyjnych,
 - d) sieci i urządzeń infrastruktury technicznej,
 - e) dojazdów, dojazdów i miejsc postojowych;
- 3) ustala się wskaźniki zagospodarowania terenu:
 - a) wskaźnik intensywności zabudowy:
 - maksymalny – 1,60,
 - minimalny – 0,00,
 - b) maksymalna powierzchnia zabudowy – 40%,
 - c) minimalny udział procentowy powierzchni biologicznie czynnej w odniesieniu do powierzchni działki budowlanej – 20%;
- 4) ustala się zasady kształtowania zabudowy:
 - a) maksymalna wysokość:
 - budynku usługowego – nie więcej niż 15,0 m,
 - budynku garażowo-gospodarczego i wiaty – nie więcej niż 6,0 m,
 - b) maksymalna liczba kondygnacji:
 - dla budynku usługowego – trzy kondygnacje nadziemne,
 - dla budynku garażowo-gospodarczego – jedna kondygnacja nadziemna,
 - c) dopuszcza się podpiwniczenie budynków, przy czym poziom posadzki parteru należy sytuować na wysokości nieprzekraczającej 1,0 m nad poziomem terenu,
 - d) geometria głównych połaci dachowych:
 - dla budynku usługowego – dachy płaskie lub strome dwu- lub wielospadowe o nachyleniu 25°-45°,
 - dla budynku garażowo-gospodarczego i wiaty – dachy płaskie lub strome jedno- lub dwuspadowe o nachyleniu 20°-45°,

- e) pokrycie dachów stromych – dachówka, materiały imitujące dachówkę w kolorach od ceglanego do brązowego, grafitowym lub czarnym,
 - f) w przypadku przebudowy i rozbudowy istniejącej zabudowy dopuszcza się zachowanie istniejącej formy i pokrycia dachu;
- 5) ustala się parametry działek uzyskanych w wyniku scalania i podziału nieruchomości:
- a) minimalna powierzchnia – 2 000 m²,
 - b) minimalna szerokość frontu – 18,0 m,
 - c) kąt położenia granic w stosunku do pasa drogowego – od 75° do 105°;
- 6) ustala się minimalną powierzchnię nowo wydzielanych działek budowlanych – 2 000 m², z wyjątkiem działek wydzielanych dla realizacji sieci i urządzeń infrastruktury technicznej, dojazdów i dojść, powiększenia nieruchomości sąsiedniej oraz regulacji granic pomiędzy nieruchomościami.

§ 20. W zakresie zasad kształtowania zabudowy oraz wskaźników zagospodarowania terenu, na terenie oznaczonym symbolem U-P:

- 1) dopuszcza się zachowanie istniejącej zabudowy z możliwością jej przebudowy, rozbudowy i nadbudowy oraz zmiany sposobu użytkowania przy zastosowaniu parametrów określonych w niniejszym paragrafie;
- 2) dopuszcza się lokalizację:
 - a) budynków usługowych,
 - b) obiektów produkcyjnych, składów i magazynów,
 - c) budynków biurowo-administracyjnych,
 - d) budynków garażowo-gospodarczych i wiat,
 - e) urządzeń technologicznych,
 - f) sieci i urządzeń infrastruktury technicznej,
 - g) dojazdów, dojść i miejsc postojowych;
- 3) ustala się wskaźniki zagospodarowania terenu:
 - a) wskaźnik intensywności zabudowy:
 - maksymalny – 2,10,
 - minimalny – 0,00,
 - b) maksymalna powierzchnia zabudowy – 70%,
 - c) minimalny udział procentowy powierzchni biologicznie czynnej w odniesieniu do powierzchni działki budowlanej – 10%;
- 4) ustala się zasady kształtowania zabudowy:
 - a) maksymalna wysokość:
 - obiektów produkcyjnych, składów, magazynów, budynków biurowo-administracyjnych, budynków usługowych, budynków garażowo-gospodarczych i wiat – nie więcej niż 15,0 m,
 - urządzeń technologicznych – nie więcej niż 30,0 m,
 - b) maksymalna liczba kondygnacji – dwie kondygnacje nadziemne,
 - c) dopuszcza się podpiwniczenie budynków, przy czym poziom posadzki parteru należy sytuować na wysokości nieprzekraczającej 1,0 m nad poziomem terenu,
 - d) geometria głównych połaci dachowych – dachy płaskie lub strome dwu- lub wielospadowe o nachyleniu 12°-30°,
 - e) pokrycie dachów stromych – dowolne,

- f) w przypadku przebudowy i rozbudowy istniejącej zabudowy dopuszcza się zachowanie istniejącej formy i pokrycia dachu;
- 5) ustala się parametry działek uzyskanych w wyniku scalania i podziału nieruchomości:
- a) minimalna powierzchnia – 900 m²,
 - b) minimalna szerokości frontów – 18,0 m,
 - c) kąt położenia granic w stosunku do pasa drogowego – od 75° do 105°;
- 6) ustala się minimalną powierzchnię nowo wydzielanych działek budowlanych – 900 m², z wyjątkiem działek wydzielanych dla realizacji sieci i urządzeń infrastruktury technicznej, dojazdów i dojazdów, powiększenia nieruchomości sąsiedniej oraz regulacji granic pomiędzy nieruchomościami.

§ 21. W zakresie zasad kształtowania zabudowy oraz wskaźników zagospodarowania terenu, na terenach oznaczonych symbolami 1L, 2L, 3L:

- 1) zachowuje się istniejące grunty leśne;
- 2) zakazuje się lokalizacji budynków;
- 3) dopuszcza się lokalizację zgodnie z przepisami odrębnymi:
 - a) sieci i urządzeń infrastruktury technicznej,
 - b) dróg dojazdowych do gruntów leśnych.

§ 22. W zakresie zasad kształtowania zabudowy oraz wskaźników zagospodarowania terenu, na terenach oznaczonych symbolami 1RNR, 2RNR, 3RNR, 4RNR:

- 1) zachowuje się istniejące użytki rolne;
- 2) zakazuje się lokalizacji budynków;
- 3) dopuszcza się lokalizację zgodnie z przepisami odrębnymi:
 - a) sieci i urządzeń infrastruktury technicznej,
 - b) dróg dojazdowych do gruntów rolnych,
 - c) urządzeń melioracji wodnych.

§ 23. W zakresie zasad kształtowania zabudowy oraz wskaźników zagospodarowania terenu, na terenach oznaczonych symbolami 1RNL, 2RNL, 3RNL, 4RNL, 5RNL:

- 1) zachowuje się istniejące łąki i pastwiska;
- 2) zakazuje się lokalizacji budynków;
- 3) dopuszcza się lokalizację zgodnie z przepisami odrębnymi:
 - a) sieci i urządzeń infrastruktury technicznej,
 - b) dróg dojazdowych do gruntów rolnych,
 - c) urządzeń melioracji wodnych.

Rozdział 3. Przepisy końcowe

§ 24. Ustala się stawkę służącą naliczaniu jednorazowych opłat, o jakich mowa w art. 36 ust. 4 ustawy z dnia 27 marca 2003 r. o planowaniu i zagospodarowaniu przestrzennym (t.j. Dz. U. z 2024 r. poz. 1130 z późn. zm.) w wysokości:

- 1) dla terenów RZM – 20%,
- 2) dla terenów MN, MN-U, U, UE, U-P – 15%;
- 3) dla terenów L, RNR, RNL, KDD, KR – 5%.

§ 25. Wykonanie uchwały powierza się Wójtowi Gminy Gizalki.

§ 26. Uchwała w sprawie niniejszego planu wchodzi w życie po upływie 14 dni od dnia ogłoszenia jej w Dzienniku Urzędowym Województwa Wielkopolskiego.

Przewodniczący Rady

Jacek Dąbrowski

MIEJSCOWY PLAN ZAGOSPODAROWANIA PRZESTRZENNEGO DLA WYBRANYCH TERENÓW POŁOŻONYCH W OBRĘBIE GEODEZYJNYM TOMICE

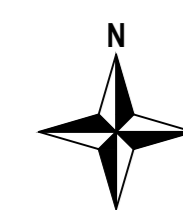
ZALĄCZNIK NR 1 DO UCHWAŁY NR XII/68/2025 RADY GMINY GIZAŁKI Z DNIA 24 LUTEGO 2025 R.

OZNACZENIA

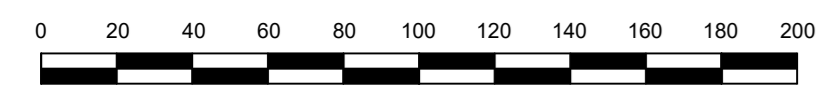
- OZNACZENIA STANOWISKA OBRZĄDZAJĄCE DETALEM PLANU**
- GRANICA OBSZARU OBJĘTEGO PLANEM
 - LINE WYZNACZAJĄCE TERENY O RÓŻNYM PRZEZNACZENIU LUB RÓŻNYCH ZASADACH ZAGOSPODAROWANIA
 - NIERZĘDKALNE LINE ZABUDOWY
 - OBIEKT ZABYTKOWY LUB W OBRĘBIE EWIDENCJI ZABYTKÓW
 - STREFY "0M" OCHRONY KONSERWATORSKIEJ ZEMKONCERNOWANYCH STANOWISK ARCHEOLOGICZNYCH
 - GRANICA STREFY SANITARNEJ CMENTARZA
 - GRANICA STREFY OCHRONNEJ ELEKTROWNI WATROWEJ
 - MN TERENY ZABUDOWY MIESZKANIOWEJ JEDNORODZINNEJ
 - MN-U TERENY ZABUDOWY MIESZKANIOWEJ JEDNORODZINNEJ LUB USŁUG
 - RZM TERENY ZABUDOWY ZAGRODOWEJ
 - U TERENY USŁUG
 - UE TERENY USŁUG EDUKACYJNYCH
 - U-P TERENY USŁUG LUB PRODUKCYJNYCH
 - L TERENY LASÓW
 - RNR TERENY GRUNTÓW ORNYCH ORAZ UPRAW
 - RNL TERENY ŁĄK I PASTWISK
 - KDD TERENY DROGI DOJAZDOWEJ
 - KR TERENY KOMUNIKACJI DROGOWEJ WEWNĘTRZNEJ

- OZNACZENIA O CHARAKTERZE INFORMACYJNYM**
- SIŁA TECHNICZNY NAPIĘCIOWEJ LUB ELEKTROENERGETYCZNEJ ŚREDNIEGO NAPIĘCIA
 - ORIENTACYJNY ZASÓB ZBIORNIKÓW WODNYCH
 - ROWY WYBORCZYJANE
 - LINE WYKAROWE [m]

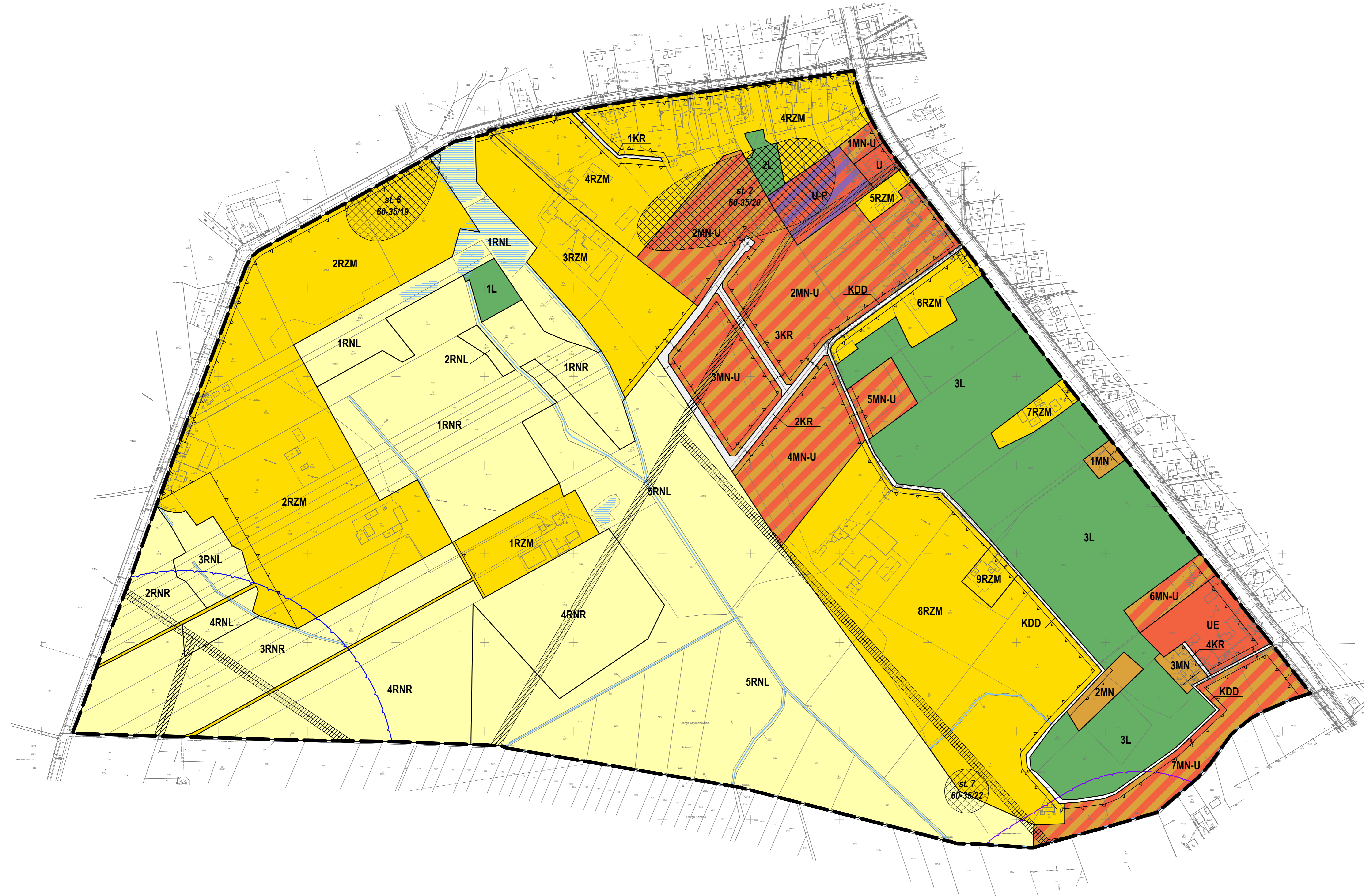
OBZAR OBJĘTY PLANEM POŁOŻONY JEST W CAŁOŚCI W ZASIĘGU GŁÓWNEGO ZBIORNIKA WOD PODZIEMNYCH NR 311



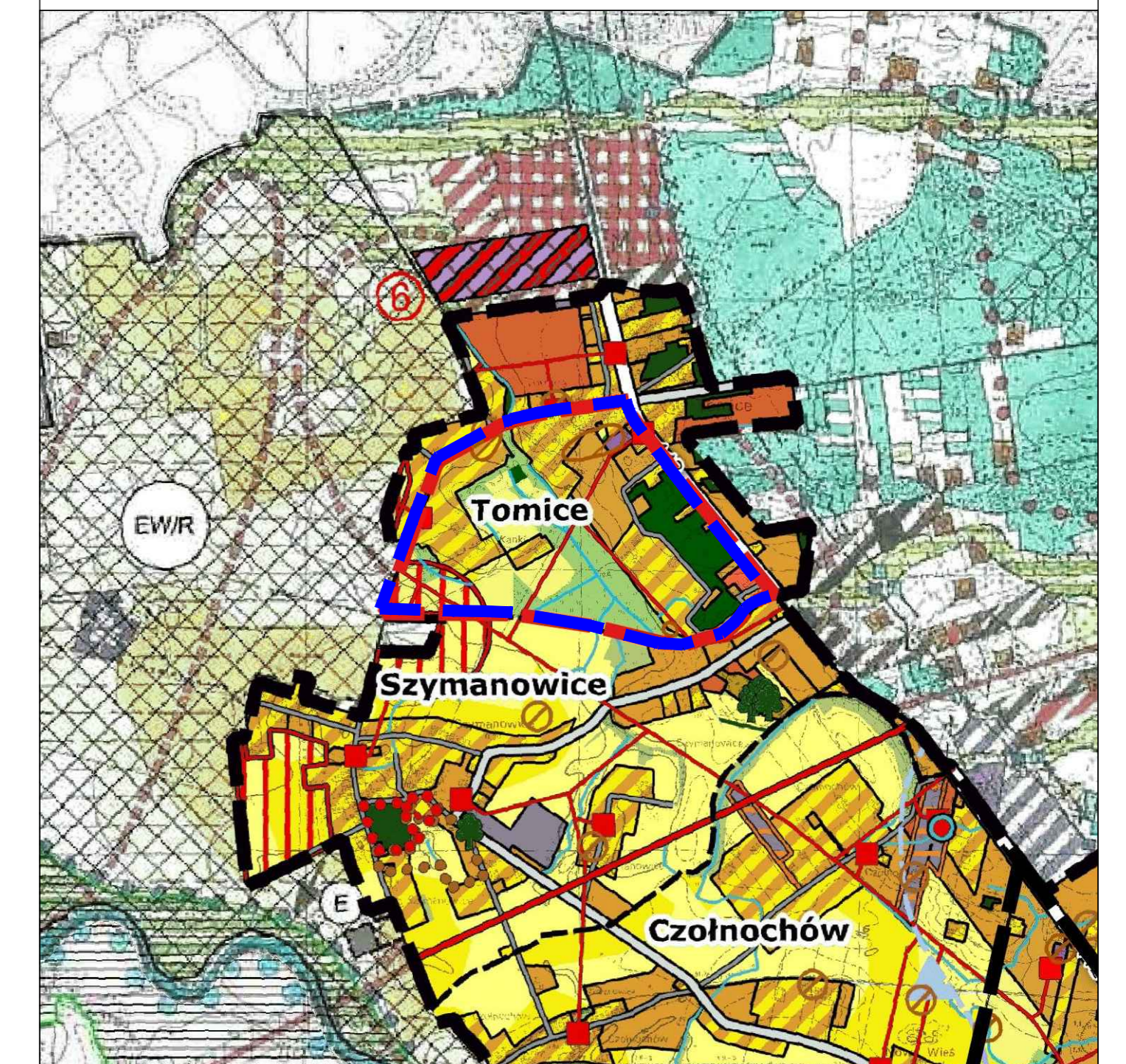
SKALA 1:2000



UKŁAD WSPÓŁRZĘDNYCH: PUWG 2000 STREFA 6
MAPA ZASADNICZA PRZY SKALACH PAŃSTWOWEGO ZASOBU
GEODEZYJNEGO I KARTOGRAFICZNEGO



WYRYS ZE STUDIUM UWARUNKÓW I KIERUNKÓW ZAGOSPODAROWANIA PRZESTRZENNEGO GMINY GIZAŁKI Z OZNACZENIEM GRANIC OBSZARU OBJĘTEGO PLANEM SKALA 1:20 000



KIERUNKI ZMIAN W PRZEZNACZENIU TERENÓW

- Tereny zabudowy mieszkaniowej jednorodzinnej
- Tereny zabudowy mieszkaniowej wielorodzinnej
- Tereny zabudowy zagrodowej
- Tereny zabudowy usługowej
- Tereny usług sportu i rekreacji
- Tereny zabudowy produkcyjnej, składów i magazynów
- Tereny zabudowy obsługi produkcji rolnej
- Tereny cmentarzy
- Tereny infrastruktury technicznej
- Tereny lokalizacji elektrowni wiatrowych o mocy przekraczającej 100 kW
- Tereny lokalizacji elektrowni fotowoltaicznych o mocy przekraczającej 100 kW
- Tereny leśne
- Tereny przeznaczone do zalesienia
- Tereny użytków zielonych, zadrzewień i zakrzewień
- Tereny rolnicze wyższych klas bonitacyjnych
- Tereny rolnicze niższych klas bonitacyjnych
- Tereny wód powierzchniowych śródlądowych
- Granica obszaru objętego planem

**ROZSTRZYGNIECIE
RADY GMINY GIZALKI**

w sprawie rozpatrzenia uwag wniesionych do projektu miejscowego planu zagospodarowania przestrzennego dla wybranych terenów położonych w obrębie geodezyjnym Tomice wyłożonego do publicznego wglądu

Na podstawie art. 20 ust. 1 ustawy z dnia 27 marca 2003 r. o planowaniu i zagospodarowaniu przestrzennym (t.j. Dz. U. z 2024 r. poz. 1130 z późn. zm.), w związku z art. 67 ust. 3 ustawy z dnia 7 lipca 2023 r. o zmianie ustawy o planowaniu i zagospodarowaniu przestrzennym oraz niektórych innych ustaw (Dz. U. z 2023 r. poz. 1688 z późn. zm.), oraz rozstrzygnięcia Wójta Gminy Gizalki w sprawie rozpatrzenia uwag wniesionych do projektu **miejscowego planu zagospodarowania przestrzennego dla wybranych terenów położonych w obrębie geodezyjnym Tomice** wraz z **prognozą oddziaływania na środowisko** podczas wyłożenia do publicznego wglądu w dniach od 3 października 2024 r. do 24 października 2024 r. oraz w okresie ich składania wyznaczonym do dnia 8 listopada 2024 r., Rada Gminy Gizalki rozstrzyga co następuje:

1. **Uwaga złożona przez:** osobę fizyczną:
 - a) **nieruchomość, której dotyczy uwaga:** działki nr ewid. 470/5, 473/1, obręb Tomice,
 - b) **treść uwagi:** zmiana przebiegu linii zabudowy,
 - c) **rozstrzygnięcie:** uwaga nieuwzględniona,
 - d) **uzasadnienie:** wyznaczona nieprzekraczalna linia zabudowy została ustalona zgodnie z przebiegiem elewacji frontowej istniejącego budynku mieszkalnego.

2. **Uwaga złożona przez:** osobę fizyczną:
 - a) **nieruchomość, której dotyczy uwaga:** obszar objęty planem miejscowym,
 - b) **treść uwagi:** nie zgadzam się z zapisem projektu uchwały mówiącym o limicie 125DJP, proponuję pozostawienie dotychczasowego zapisu mówiącego o limicie 80DJP,
 - c) **rozstrzygnięcie:** uwaga nieuwzględniona,
 - d) **uzasadnienie:** celem planu miejscowego jest poprawa możliwości prowadzenia działalności rolniczej istniejących gospodarstw rolnych poprzez zwiększenie ustalonego limitu dużych jednostek przeliczeniowych inwentarza do 125DJP.

3. **Uwaga złożona przez:** osobę fizyczną:
 - a) **nieruchomość, której dotyczy uwaga:** obszar objęty planem miejscowym,
 - b) **treść uwagi:** nie zgadzam się z zapisem projektu uchwały mówiącym o limicie 125DJP, proponuję pozostawienie dotychczasowego zapisu mówiącego o limicie 80DJP,
 - c) **rozstrzygnięcie:** uwaga nieuwzględniona,

d) **uzasadnienie:** celem planu miejscowego jest poprawa możliwości prowadzenia działalności rolniczej istniejących gospodarstw rolnych poprzez zwiększenie ustalonego limitu dużych jednostek przeliczeniowych inwentarza do 125DJP.

4. **Uwaga złożona przez:** osobę fizyczną:

a) **nieruchomość, której dotyczy uwaga:** obszar objęty planem miejscowym,

b) **treść uwagi:** nie zgadzam się z zapisem projektu uchwały mówiącym o limicie 125DJP, proponuję pozostawienie dotychczasowego zapisu mówiącego o limicie 80DJP,

c) **rozstrzygnięcie:** uwaga nieuwzględniona,

d) **uzasadnienie:** celem planu miejscowego jest poprawa możliwości prowadzenia działalności rolniczej istniejących gospodarstw rolnych poprzez zwiększenie ustalonego limitu dużych jednostek przeliczeniowych inwentarza do 125DJP.

5. **Uwaga złożona przez:** osobę fizyczną:

a) **nieruchomość, której dotyczy uwaga:** obszar objęty planem miejscowym,

b) **treść uwagi:** nie zgadzam się z zapisem projektu uchwały mówiącym o limicie 125DJP, proponuję pozostawienie dotychczasowego zapisu mówiącego o limicie 80DJP,

c) **rozstrzygnięcie:** uwaga nieuwzględniona,

d) **uzasadnienie:** celem planu miejscowego jest poprawa możliwości prowadzenia działalności rolniczej istniejących gospodarstw rolnych poprzez zwiększenie ustalonego limitu dużych jednostek przeliczeniowych inwentarza do 125DJP.

6. **Uwaga złożona przez:** osobę fizyczną:

a) **nieruchomość, której dotyczy uwaga:** obszar objęty planem miejscowym,

b) **treść uwagi:** nie zgadzam się z zapisem projektu uchwały mówiącym o limicie 125DJP, proponuję pozostawienie dotychczasowego zapisu mówiącego o limicie 80DJP,

c) **rozstrzygnięcie:** uwaga nieuwzględniona,

d) **uzasadnienie:** celem planu miejscowego jest poprawa możliwości prowadzenia działalności rolniczej istniejących gospodarstw rolnych poprzez zwiększenie ustalonego limitu dużych jednostek przeliczeniowych inwentarza do 125DJP.

7. **Uwaga złożona przez:** osobę fizyczną:

a) **nieruchomość, której dotyczy uwaga:** obszar objęty planem miejscowym,

b) **treść uwagi:** nie zgadzam się z zapisem projektu uchwały mówiącym o limicie 125DJP, proponuję pozostawienie dotychczasowego zapisu mówiącego o limicie 80DJP,

c) **rozstrzygnięcie:** uwaga nieuwzględniona,

d) **uzasadnienie:** celem planu miejscowego jest poprawa możliwości prowadzenia działalności rolniczej istniejących gospodarstw rolnych poprzez zwiększenie ustalonego limitu dużych jednostek przeliczeniowych inwentarza do 125DJP.

8. **Uwaga złożona przez:** osobę fizyczną:

a) **nieruchomość, której dotyczy uwaga:** obszar objęty planem miejscowym,

b) **treść uwagi:** nie zgadzam się z zapisem projektu uchwały mówiącym o limicie 125DJP, proponuję pozostawienie dotychczasowego zapisu mówiącego o limicie 80DJP,

- c) **rozstrzygnięcie:** uwaga nieuwzględniona,
- d) **uzasadnienie:** celem planu miejscowego jest poprawa możliwości prowadzenia działalności rolniczej istniejących gospodarstw rolnych poprzez zwiększenie ustalonego limitu dużych jednostek przeliczeniowych inwentarza do 125DJP.

9. Uwaga złożona przez: osobę fizyczną:

- a) **nieruchomość, której dotyczy uwaga:** obszar objęty planem miejscowym,
- b) **treść uwagi:** nie zgadzam się z zapisem projektu uchwały mówiącym o limicie 125DJP, proponuję pozostawienie dotychczasowego zapisu mówiącego o limicie 80DJP,
- c) **rozstrzygnięcie:** uwaga nieuwzględniona,
- d) **uzasadnienie:** celem planu miejscowego jest poprawa możliwości prowadzenia działalności rolniczej istniejących gospodarstw rolnych poprzez zwiększenie ustalonego limitu dużych jednostek przeliczeniowych inwentarza do 125DJP.

10. Uwaga złożona przez: osobę fizyczną:

- a) **nieruchomość, której dotyczy uwaga:** obszar objęty planem miejscowym,
- b) **treść uwagi:** nie zgadzam się z zapisem projektu uchwały mówiącym o limicie 125DJP, proponuję pozostawienie dotychczasowego zapisu mówiącego o limicie 80DJP,
- c) **rozstrzygnięcie:** uwaga nieuwzględniona,
- d) **uzasadnienie:** celem planu miejscowego jest poprawa możliwości prowadzenia działalności rolniczej istniejących gospodarstw rolnych poprzez zwiększenie ustalonego limitu dużych jednostek przeliczeniowych inwentarza do 125DJP.

11. Uwaga złożona przez: osoby fizyczne:

- a) **nieruchomość, której dotyczy uwaga:** obszar objęty planem miejscowym,
- b) **treść uwagi:** nie zgadzam się z zapisem projektu uchwały mówiącym o limicie 125DJP, proponuję pozostawienie dotychczasowego zapisu mówiącego o limicie 80DJP,
- c) **rozstrzygnięcie:** uwaga nieuwzględniona,
- d) **uzasadnienie:** celem planu miejscowego jest poprawa możliwości prowadzenia działalności rolniczej istniejących gospodarstw rolnych poprzez zwiększenie ustalonego limitu dużych jednostek przeliczeniowych inwentarza do 125DJP.

12. Uwaga złożona przez: osobę fizyczną:

- a) **nieruchomość, której dotyczy uwaga:** obszar objęty planem miejscowym,
- b) **treść uwagi:** nie zgadzam się z zapisem projektu uchwały mówiącym o limicie 125DJP, proponuję pozostawienie dotychczasowego zapisu mówiącego o limicie 80DJP,
- c) **rozstrzygnięcie:** uwaga nieuwzględniona,
- d) **uzasadnienie:** celem planu miejscowego jest poprawa możliwości prowadzenia działalności rolniczej istniejących gospodarstw rolnych poprzez zwiększenie ustalonego limitu dużych jednostek przeliczeniowych inwentarza do 125DJP.

13. Uwaga złożona przez: osoby fizyczne:

- a) **nieruchomość, której dotyczy uwaga:** obszar objęty planem miejscowym,

- b) **treść uwagi:** nie zgadzam się z zapisem projektu uchwały mówiącym o limicie 125DJP, proponuję pozostawienie dotychczasowego zapisu mówiącego o limicie 80DJP,
- c) **rozstrzygnięcie:** uwaga nieuwzględniona,
- d) **uzasadnienie:** celem planu miejscowego jest poprawa możliwości prowadzenia działalności rolniczej istniejących gospodarstw rolnych poprzez zwiększenie ustalonego limitu dużych jednostek przeliczeniowych inwentarza do 125DJP.

14. Uwaga złożona przez: osoby fizyczne:

- a) **nieruchomość, której dotyczy uwaga:** obszar objęty planem miejscowym,
- b) **treść uwagi:** nie zgadzam się z zapisem projektu uchwały mówiącym o limicie 125DJP, proponuję pozostawienie dotychczasowego zapisu mówiącego o limicie 80DJP,
- c) **rozstrzygnięcie:** uwaga nieuwzględniona,
- d) **uzasadnienie:** celem planu miejscowego jest poprawa możliwości prowadzenia działalności rolniczej istniejących gospodarstw rolnych poprzez zwiększenie ustalonego limitu dużych jednostek przeliczeniowych inwentarza do 125DJP.

15. Uwaga złożona przez: osoby fizyczne:

- a) **nieruchomość, której dotyczy uwaga:** tereny oznaczone symbolami 1RZM, 3RZM, 8RZM,
- b) **treść uwagi:** kategorycznie nie zgadzamy się na zapis w projekcie uchwały mówiący o limicie 125DJP. Nalegamy, aby pozostawić dotychczasowy zapis mówiący o limicie 80DJP dla tych obszarów,
- c) **rozstrzygnięcie:** uwaga nieuwzględniona,
- d) **uzasadnienie:** celem planu miejscowego jest poprawa możliwości prowadzenia działalności rolniczej istniejących gospodarstw rolnych poprzez zwiększenie ustalonego limitu dużych jednostek przeliczeniowych inwentarza do 125DJP.

16. Uwaga złożona przez: osoby fizyczne:

- a) **nieruchomość, której dotyczy uwaga:** tereny oznaczone symbolami 1RZM, 3RZM, 8RZM,
- b) **treść uwagi:** kategorycznie nie zgadzamy się na zapis w projekcie uchwały mówiący o limicie 125DJP. Nalegamy, aby pozostawić dotychczasowy zapis mówiący o limicie 80DJP dla tych obszarów,
- c) **rozstrzygnięcie:** uwaga nieuwzględniona,
- d) **uzasadnienie:** celem planu miejscowego jest poprawa możliwości prowadzenia działalności rolniczej istniejących gospodarstw rolnych poprzez zwiększenie ustalonego limitu dużych jednostek przeliczeniowych inwentarza do 125DJP.

17. Uwaga złożona przez: osobę fizyczną:

- a) **nieruchomość, której dotyczy uwaga:** obszar objęty planem miejscowym,
- b) **treść uwagi:** nie zgadzam się z zapisem projektu uchwały mówiącym o limicie 125DJP, proponuję pozostawienie dotychczasowego zapisu mówiącego o limicie 80DJP,
- c) **rozstrzygnięcie:** uwaga nieuwzględniona,

- d) **uzasadnienie:** celem planu miejscowego jest poprawa możliwości prowadzenia działalności rolniczej istniejących gospodarstw rolnych poprzez zwiększenie ustalonego limitu dużych jednostek przeliczeniowych inwentarza do 125DJP.

18. Uwaga złożona przez: osobę fizyczną:

- a) **nieruchomość, której dotyczy uwaga:** obszar objęty planem miejscowym,
- b) **treść uwagi:** nie zgadzam się z zapisem projektu uchwały mówiącym o limicie 125DJP, proponuję pozostawienie dotychczasowego zapisu mówiącego o limicie 80DJP,
- c) **rozstrzygnięcie:** uwaga nieuwzględniona,
- d) **uzasadnienie:** celem planu miejscowego jest poprawa możliwości prowadzenia działalności rolniczej istniejących gospodarstw rolnych poprzez zwiększenie ustalonego limitu dużych jednostek przeliczeniowych inwentarza do 125DJP.

19. Uwaga złożona przez: osoby fizyczne:

- a) **nieruchomość, której dotyczy uwaga:** tereny oznaczone symbolami 1RZM, 3RZM, 8RZM,
- b) **treść uwagi:** kategorycznie nie zgadzamy się na zapis w projekcie uchwały mówiący o limicie 125DJP. Nalegamy, aby pozostawić dotychczasowy zapis mówiący o limicie 80DJP dla tych obszarów,
- c) **rozstrzygnięcie:** uwaga nieuwzględniona,
- d) **uzasadnienie:** celem planu miejscowego jest poprawa możliwości prowadzenia działalności rolniczej istniejących gospodarstw rolnych poprzez zwiększenie ustalonego limitu dużych jednostek przeliczeniowych inwentarza do 125DJP.

20. Uwaga złożona przez: osoby fizyczne:

- a) **nieruchomość, której dotyczy uwaga:** tereny oznaczone symbolami 1RZM, 3RZM, 8RZM,
- b) **treść uwagi:** nie zgadzamy na planowane zwiększenie liczby chowu i hodowli zwierząt z 80 na 125 dużych jednostek przeliczeniowych zaplanowanych na terenach oznaczonych symbolami 1RZM, 3RZM, 8RZM w projekcie planu zagospodarowania przestrzennego,
- c) **rozstrzygnięcie:** uwaga nieuwzględniona,
- d) **uzasadnienie:** celem planu miejscowego jest poprawa możliwości prowadzenia działalności rolniczej istniejących gospodarstw rolnych poprzez zwiększenie ustalonego limitu dużych jednostek przeliczeniowych inwentarza do 125DJP.

21. Uwaga złożona przez: osobę fizyczną:

- a) **nieruchomość, której dotyczy uwaga:** tereny oznaczone symbolami 1RZM, 3RZM, 8RZM,
- b) **treść uwagi:** proszę o zmianę zapisów dopuszczających tak dużą hodowlę na obszarach planu oznaczonych symbolem 1RZM, 3RZM i 8RZM poprzez zmniejszenie liczby DJP na tych terenach albo usunięcie zapisu dopuszczającego wskazaną wielkość DJP,
- c) **rozstrzygnięcie:** uwaga nieuwzględniona,

- d) **uzasadnienie:** celem planu miejscowego jest poprawa możliwości prowadzenia działalności rolniczej istniejących gospodarstw rolnych poprzez zwiększenie ustalonego limitu dużych jednostek przeliczeniowych inwentarza do 125DJP.

22. Uwaga złożona przez: osobę fizyczną:

- a) **nieruchomość, której dotyczy uwaga:** obszar objęty planem miejscowym,
- b) **treść uwagi:** nie zgadzam się z zapisem projektu uchwały mówiącym o limicie 125DJP, proponuję pozostawienie dotychczasowego zapisu mówiącego o limicie 80DJP,
- c) **rozstrzygnięcie:** uwaga nieuwzględniona,
- d) **uzasadnienie:** celem planu miejscowego jest poprawa możliwości prowadzenia działalności rolniczej istniejących gospodarstw rolnych poprzez zwiększenie ustalonego limitu dużych jednostek przeliczeniowych inwentarza do 125DJP.

23. Uwaga złożona przez: osobę fizyczną:

- a) **nieruchomość, której dotyczy uwaga:** obszar objęty planem miejscowym,
- b) **treść uwagi:** nie zgadzam się z zapisem projektu uchwały mówiącym o limicie 125DJP, proponuję pozostawienie dotychczasowego zapisu mówiącego o limicie 80DJP,
- c) **rozstrzygnięcie:** uwaga nieuwzględniona,
- d) **uzasadnienie:** celem planu miejscowego jest poprawa możliwości prowadzenia działalności rolniczej istniejących gospodarstw rolnych poprzez zwiększenie ustalonego limitu dużych jednostek przeliczeniowych inwentarza do 125DJP.

ROZSTRZYGNIECIE RADY GMINY GIZALKI

w sprawie o sposobie realizacji zapisanych w miejscowym planie zagospodarowania przestrzennego dla wybranych terenów położonych w obrębie geodezyjnym Tomice inwestycji z zakresu infrastruktury technicznej, które należą do zadań własnych gminy, oraz zasadach ich finansowania

Na podstawie art. 20 ust. 1 ustawy z dnia 27 marca 2003 r. o planowaniu i zagospodarowaniu przestrzennym (t.j. Dz. U. z 2024 r. poz. 1130 z późn. zm.), art. 7 ust. 1 pkt 2 i 3 ustawy z dnia 8 marca 1990 r. o samorządzie gminnym (t.j. Dz. U. z 2024 r. poz. 1465 z późn. zm.), Rada Gminy Gizalki rozstrzyga co następuje:

§ 1. Sposób realizacji zapisanych w planie inwestycji z zakresu infrastruktury technicznej:

1. Zapisane w miejscowym planie zagospodarowania przestrzennego dla wybranych terenów położonych w obrębie geodezyjnym Tomice inwestycje z zakresu infrastruktury technicznej, które należą do zadań własnych gminy to inwestycje z zakresu infrastruktury technicznej – budowa sieci wodociągowej, kanalizacji sanitarnej i deszczowej oraz sieci elektroenergetycznej.

2. Inwestycje te będą realizowane w następujący sposób:

- 1) zgodnie z przepisami prawa materialnego i finansowego w tym zakresie;
- 2) za podstawę przyjęcia realizacji wyżej wyznaczonych zadań, które należą do zadań własnych stanowiąc będą zapisy Wieloletniej Prognozy Finansowej Gminy Gizalki;
- 3) określenie terminów przystąpienia i zakończenia realizacji tych zadań, ustalone będzie według kryteriów i zasad przyjętych przy konstruowaniu Wieloletniej Prognozy Finansowej Gminy Gizalki;
- 4) inwestycje realizowane mogą być etapowo w zależności od wielkości środków przeznaczonych na inwestycje.

§ 2. Zasady finansowania zapisanych w planie inwestycji z zakresu infrastruktury technicznej, które należą do zadań własnych gminy, zgodnie z przepisami o finansach publicznych. Finansowanie inwestycji będzie odbywać się poprzez:

- 1) wydatki z budżetu gminy,
- 2) współfinansowanie środkami zewnętrznymi, poprzez budżet gminy w ramach m.in.:
 - a) dotacji Unii Europejskiej,
 - b) dotacji samorządu województwa,
 - c) dotacji i pożyczek z funduszy celowych,
 - d) kredytów i pożyczek bankowych,
 - e) innych środków zewnętrznych.
- 3) udział inwestorów w finansowaniu w ramach porozumień o charakterze cywilno-prawnym lub w formie partnerstwa publiczno-prywatnego – „PPP”.

Załącznik Nr 4 do uchwały Nr XII/68/2025

Rady Gminy Gizalki

z dnia 24 lutego 2025 r.

Zalacznik4.gml

Dane przestrzenne, o których mowa w art. 67a ust. 3 i 5 ustawy z dnia 27 marca 2003 r. o planowaniu i zagospodarowaniu przestrzennym (j.t. Dz.U. z 2020 r. poz. 293 z późn. zm.) ujawnione zostaną po kliknięciu w ikonę

Uzasadnienie
DO UCHWAŁY NR XII/68/2025
RADY GMINY GIZAŁKI
z dnia 24 lutego 2025 r.

w sprawie miejscowego planu zagospodarowania przestrzennego dla wybranych terenów położonych w obrębie geodezyjnym Tomice

Prace nad projektem miejscowym planem zagospodarowania przestrzennego dla wybranych terenów położonych w obrębie geodezyjnym Tomice, wykonano w oparciu o Uchwałę Nr XXXIX/288/2022 Rady Gminy Gizałki z dnia 26 września 2022 r. w sprawie przystąpienia do sporządzenia miejscowego planu zagospodarowania przestrzennego dla wybranych terenów położonych w obrębie geodezyjnym Tomice.

Przedmiotem planu miejscowego jest ustalenie przeznaczenia oraz zasad zagospodarowania terenów położonych w obrębie geodezyjnym Tomice. W planie wyznaczono tereny zabudowy mieszkaniowej jednorodzinnej, tereny zabudowy mieszkaniowej jednorodzinnej lub usług, tereny zabudowy zagrodowej, teren usług, teren usług edukacji, teren usług lub produkcji, tereny lasów, tereny gruntów ornych oraz upraw, tereny łąk i pastwisk, teren drogi dojazdowej oraz tereny komunikacji drogowej wewnętrznej.

Plan zawiera część tekstową, graficzną oraz rozstrzygnięcia i uzasadnienie. Zgodnie z art. 67 ust. 3 pkt 2 ustawy z dnia 7 lipca 2023 r. o zmianie ustawy o planowaniu i zagospodarowaniu przestrzennym oraz niektórych innych ustaw (Dz. U. z 2023 r. poz. 1688 z późn. zm.), plan nie narusza ustaleń „Studium uwarunkowań i kierunków zagospodarowania przestrzennego gminy Gizałki” uchwalonego Uchwałą Nr XXV/65/2000 z dnia 29 grudnia 2000 r. z późn. zm., i jest zgodny z przepisami odrębnymi. Czynności formalno-prawne udokumentowane są w sporządzonej dokumentacji prac planistycznych.

W projekcie planu miejscowego uwzględniono **wymogi określone w art. 1 ust. 2** ustawy z dnia 27 marca 2003 r. o planowaniu i zagospodarowaniu przestrzennym (t.j. Dz. U. z 2024 r. poz. 1130 z późn. zm.):

1)wymagania ładu przestrzennego, w tym urbanistyki i architektury – poprzez wprowadzenie ustaleń w zakresie zasad ochrony i kształtowania ładu przestrzennego;

2)walory architektoniczne i krajobrazowe – poprzez wprowadzenie ustaleń w zakresie zasad kształtowania zabudowy oraz wskaźników zagospodarowania terenu, maksymalnej i minimalnej intensywności zabudowy jako wskaźnika powierzchni całkowitej zabudowy w odniesieniu do powierzchni działki budowlanej, minimalnego udziału procentowego powierzchni biologicznie czynnej w odniesieniu do powierzchni działki budowlanej, maksymalnej wysokości zabudowy oraz linii zabudowy i gabarytów obiektów;

3)wymagania ochrony środowiska, w tym gospodarowania wodami i ochrony gruntów rolnych i leśnych – poprzez wprowadzenie ustaleń w zakresie zasad ochrony środowiska, przyrody i krajobrazu;

4)wymagania ochrony dziedzictwa kulturowego i zabytków oraz dóbr kultury współczesnej – poprzez wprowadzenie ustaleń w zakresie zasad ochrony dziedzictwa kulturowego i zabytków oraz dóbr kultury współczesnej;

5)wymagania ochrony zdrowia oraz bezpieczeństwa ludzi i mienia, a także potrzeby osób ze szczególnymi potrzebami, o których mowa w ustawie z dnia 19 lipca 2019 r. o zapewnianiu dostępności osobom ze szczególnymi potrzebami – poprzez wprowadzenie ustaleń w zakresie szczególnych warunków zagospodarowania terenu oraz ograniczeń w ich użytkowaniu, w tym zakazu zabudowy;

6)walory ekonomiczne przestrzeni – poprzez ustalenie przeznaczenia terenów z uwzględnieniem prognozy skutków finansowych uchwalenia planu miejscowego;

7)prawo własności – poprzez ustalenie przeznaczenia terenów z uwzględnieniem stanu prawnego gruntów;

8)potrzeby obronności i bezpieczeństwa państwa – poprzez wprowadzenie ustaleń w zakresie szczególnych warunków zagospodarowania terenu oraz ograniczeń w ich użytkowaniu, w tym zakazu zabudowy;

9)potrzeby interesu publicznego – nie wystąpiła potrzeba wprowadzania ustaleń w zakresie wymagań wynikających z potrzeby kształtowania przestrzeni publicznych;

10) potrzeby w zakresie rozwoju infrastruktury technicznej, w szczególności sieci szerokopasmowych – poprzez wprowadzenie ustaleń w zakresie zasad modernizacji, rozbudowy i budowy systemów komunikacji i infrastruktury technicznej;

11) zapewnienie udziału społeczeństwa w pracach nad studium uwarunkowań i kierunków zagospodarowania przestrzennego gminy, miejscowym planem zagospodarowania przestrzennego oraz planem zagospodarowania przestrzennego województwa, w tym przy użyciu środków komunikacji elektronicznej – poprzez zapewnienie możliwości składania wniosków i uwag do projektu planu miejscowego zgodnie z wymogami art. 17 ust. 1 i 11 ustawy z dnia 27 marca 2003 r. o planowaniu i zagospodarowaniu przestrzennym (t.j. Dz. U. z 2024 r. poz. 1130 z późn. zm.);

12) zachowanie jawności i przejrzystości procedur planistycznych – poprzez przeprowadzenie procedury planistycznej zgodnie z wymogami art. 17 ustawy z dnia 27 marca 2003 r. o planowaniu i zagospodarowaniu przestrzennym (t.j. Dz. U. z 2024 r. poz. 1130 z późn. zm.);

13) potrzeby zapewnienia odpowiedniej ilości i jakości wody, do celów zaopatrzenia ludności – poprzez wprowadzenie ustaleń w zakresie zasad modernizacji, rozbudowy i budowy systemów komunikacji i infrastruktury technicznej.

W projekcie planu miejscowego uwzględniono **wymogi określone w art. 1 ust. 3** ustawy z dnia 27 marca 2003 r. o planowaniu i zagospodarowaniu przestrzennym (t.j. Dz. U. z 2024 r. poz. 1130 z późn. zm.) dotyczące ustalania przeznaczenia terenu lub określania potencjalnego sposobu zagospodarowania i korzystania z terenu z uwzględnieniem:

1) interesu publicznego i prywatnego, w tym zgłaszanych w postaci wniosków i uwag, zmierzających do ochrony istniejącego stanu zagospodarowania terenu, jak i zmian w zakresie jego zagospodarowania – poprzez wprowadzenie ustaleń w zakresie przeznaczenia terenów z uwzględnieniem potrzeb realizacji inwestycji celu publicznego oraz rozstrzygnięcie wniosków i uwag składanych do projektu planu miejscowego zgodnie z wymogami art. 17 ust. 1 i 11 ustawy z dnia 27 marca 2003 r. o planowaniu i zagospodarowaniu przestrzennym (t.j. Dz. U. z 2024 r. poz. 1130 z późn. zm.);

2) analiz ekonomicznych, środowiskowych i społecznych – poprzez sporządzenie prognozy oddziaływania na środowisko i prognozy skutków finansowych z uwzględnieniem potrzeb społeczności lokalnej w zakresie wyznaczania nowych terenów przeznaczonych pod zainwestowanie.

W projekcie planu miejscowego uwzględniono **wymogi określone w art. 1 ust. 4** ustawy z dnia 27 marca 2003 r. o planowaniu i zagospodarowaniu przestrzennym (t.j. Dz. U. z 2024 r. poz. 1130 z późn. zm.) dotyczące uwzględnienia wymagań ładu przestrzennego, efektywnego gospodarowania przestrzenią oraz walorów ekonomicznych przestrzeni w przypadku sytuowania nowej zabudowy w zakresie:

1) kształtowania struktur przestrzennych przy uwzględnieniu dążenia do minimalizowania transportochłonności układu przestrzennego – poprzez wprowadzenie ustaleń w zakresie przeznaczenia terenów z uwzględnieniem dostępności komunikacyjnej do dróg publicznych;

2) lokalizowania nowej zabudowy mieszkaniowej w sposób umożliwiający mieszkańcom maksymalne wykorzystanie publicznego transportu zbiorowego jako podstawowego środka transportu – poprzez wprowadzenie ustaleń w zakresie przeznaczenia terenów z uwzględnieniem przebiegu sieci transportu publicznego;

3) zapewniania rozwiązań przestrzennych, ułatwiających przemieszczanie się pieszych i rowerzystów – poprzez wprowadzenie ustaleń w zakresie przeznaczenia i zasad zagospodarowania terenów pod drogi publiczne i wewnętrzne z uwzględnieniem dróg dla pieszych, dróg dla pieszych i rowerów lub dróg dla rowerów;

4) dążenia do planowania i lokalizowania nowej zabudowy na obszarach o w pełni wykształconej zwartej strukturze funkcjonalno-przestrzennej, w granicach jednostki osadniczej w rozumieniu art. 2 pkt 1 ustawy z dnia 29 sierpnia 2003 r. o urzędowych nazwach miejscowości i obiektów fizjograficznych, w szczególności poprzez uzupełnianie istniejącej zabudowy oraz na terenach położonych na obszarach innych niż wymienione wyżej, wyłącznie w sytuacji braku dostatecznej ilości terenów przeznaczonych pod dany rodzaj zabudowy położonych na obszarach, o których mowa wyżej – poprzez wprowadzenie ustaleń w zakresie przeznaczenia terenów stanowiących uzupełnienie istniejącej zabudowy w obrębie geodezyjnym Tomice.

W projekcie planu miejscowego uwzględniono **wyniki analizy zmian w zagospodarowaniu przestrzennym**, o której mowa w art. 32 ust. 1 ustawy z dnia 27 marca 2003 r. o planowaniu i zagospodarowaniu przestrzennym (t.j. Dz. U. z 2024 r. poz. 1130 z późn. zm.), przyjętej Uchwałą Nr XXXVII/281/2022 Rady Gminy Gizałki z dnia 14 lipca 2022 r.

W projekcie planu miejscowego uwzględniono zasady **uniwersalnego projektowania** poprzez ustalenie przeznaczenia oraz wprowadzenie parametrów i wskaźników kształtowania zabudowy oraz zagospodarowania terenu, biorąc pod uwagę konieczność uwzględnienia przepisów odrębnych na etapie projektowania i realizacji wszelkich obiektów budowlanych w granicach obszaru objętego planem.

W projekcie planu miejscowego uwzględniono ponadto **wpływ na finanse publiczne, w tym budżet gminy**, poprzez sporządzenie prognozy skutków finansowych, w której określono spodziewane dochody własne i wydatki gminy, w tym na wpływy z podatku od nieruchomości oraz na opłaty i odszkodowania, o których mowa w art. 36 ustawy z dnia 27 marca 2003 r. o planowaniu i zagospodarowaniu przestrzennym (t.j. Dz. U. z 2024 r. poz. 1130 z późn. zm.) oraz wydatki związane z realizacją inwestycji z zakresu infrastruktury technicznej, które należą do zadań własnych gminy.

Przewodniczący Rady

Jacek Dąbrowski